

# DW-A002-Y44 语音盒使用说明书 (V1.1)

使用前仔细阅读本手册内容，以确保产品的正确安装和使用

## 一. 概述

DW-A002-Y44 采用 485 通讯方式，具有传输距离远、稳定、不易受干扰等优点，通用性强。适用于银行大楼、出租屋等场所。

## 二. 基本技术参数及性能指标

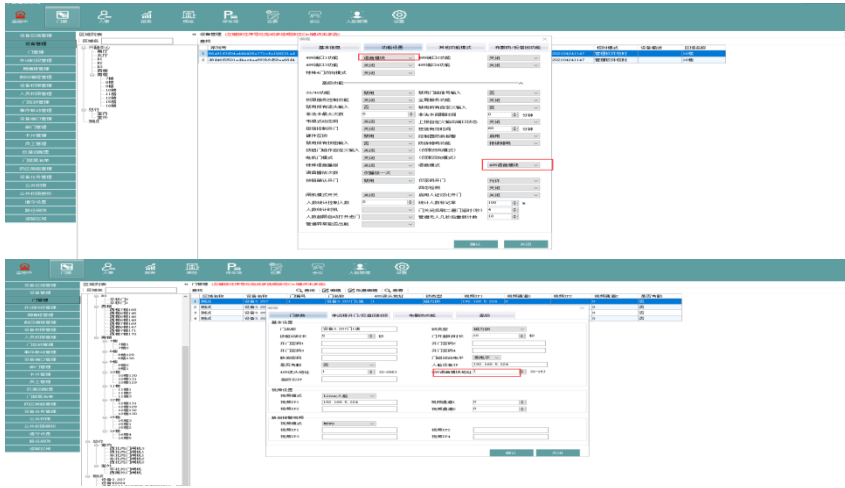
参数 \ 型号	DW-A002-Y44
工作电压	DC12V
工作电流	160mA (Max)
接口方式	485 接口,
音频接口输出功率	20W (MAX)
工作温度	-25~65°C
工作湿度	10%~90%RH
推荐距离	100 米 (连接距离与供电电压及使用的线材与环境有关。现场若使用使用网线，建议不超过 50m。)
尺寸	
重量	净重约

## 三. 接口说明



#### 四. 使用说明

1. 语音盒的 485 接口与控制器的 485 接口连接。
2. 调节拨码开关，设置对应门点的 485 地址，往非数字端拨。拨码开关采用 BCD 码（8421），即拨码开关的第 1 位代表 1，第 2 位代表 2，第 3 位代表 4，第 4 位代表 8，例如设置 485 地址为 3，则同时拨第 1、2 位。
3. 一卡通软件配置如下图所示  
1、需在一卡通系统的设备管理中开启设备的语音模块功能及选择 485 语音模块  
2、门管理中需填写 485 语音地址，配置完成后下发参数并重启控制器



#### 五. 语音模块安装及操作说明

安装步骤如下：

1. 取出包装盒内的语音盒  
通过后盖的固定孔位把后盖固定在需要安装位置，把语音盒重新合上

#### 六. 安装施工时注意事项

- 1、语音盒若从控制器取电，那么与控制器之间的连线距离不能太长，连接距离与供电电压及使用的线材与环境有关。现场若使用使用网线，建议不超过 50m。
- 2、若实在需要连接超过 100m 的距离，从其它电源供电，需注意语音盒和控制器之间除接 485A 和 485B 两根线之外，还需共地，额外接一根线把控制器和语音盒的“GND”连接起来。

#### 七. 常见故障分析及解决办法

- 1、语音盒没有声音？
  - 检查语音盒与控制器连接的数据传输线 485A、485B 是否接反，或线头未接好，或线出现断开；
  - 语音盒与控制器的距离太远，或控制器对语音盒的供电衰减很大，使语音盒不能正常工作；应缩短语音盒与控制器的距离或者更换线材。
  - 485 地址设错，检查语音模块的 485 地址与对应门点的 485 地址是否一致。
- 2、声音出现破音？
  - 语音盒的供电不足，可缩短语音盒与控制器的距离或者更换线材

#### 注意：

此产品满足电磁兼容 A 级，在生活环境中，该产品可能会造成无线电骚扰。在这种情况下，可能需要用户对其骚扰采取切实可行的措施。

本产品软件及硬件或者说明书所涉及的内容发生改变时，均以实际产品为准，请及时联系我司获取最新信息，恕不另行通知，本公司拥有最终解释权。

# 保修服务

尊敬的用户：

感谢您选用本产品,为了您能够充分享有完善的售后服务支持,请您在购买后认真阅读本产品保修卡的说明并妥为保存。

1. 凭此卡享受保修期内的免费保修及保修期外的优惠性的服务。
2. 用户自购买之日起因质量问题免费包换期限为 7 天，保修期 2 年。
3. 优先得知新产品的信息或优惠活动的机会。
4. 下列情况造成的产品故障不在保修之列：
  - 4.1) 不能出示产品有效保修凭证和有效购物发票或收据；
  - 4.2) 使用环境或条件不当，如电源不合、环境温度、湿度、雷击等而导致产品故障；
  - 4.3) 由于事故、疏忽、灾害、操作不当或误操作等导致产品故障；
  - 4.4) 由非公司授权机构的维修人员安装、修理、更改或拆卸而造成的故障或损坏；
  - 4.5) 产品超出本公司所规定的保修期限。
5. 当用户对经销商所提供的技术服务有任何异议时，可以向制造商客户支持服务中心投诉。
6. 保修卡需经保修单位盖章后方有效。



## 产品保修卡

客户名称：\_\_\_\_\_

地 址：\_\_\_\_\_

电 话：\_\_\_\_\_

型 号：\_\_\_\_\_

机身编码：\_\_\_\_\_

购买日期：\_\_\_\_\_

地址:深圳市龙岗区南湾街道布澜路 33 号宝福李朗珠宝文化产业园 C 区 8 楼 801

电话：0755-83706188

网址:www.neatech.cn

传真：0755-83706189

邮编：518112

注：请您在购机后填妥此页保修卡内容后寄回

